

BATIGERE VOUS INFORME

# ÉCOGESTES

TRUCS ET ASTUCES  
DU QUOTIDIEN





## Et si on vous donnait quelques astuces lumineuses ?

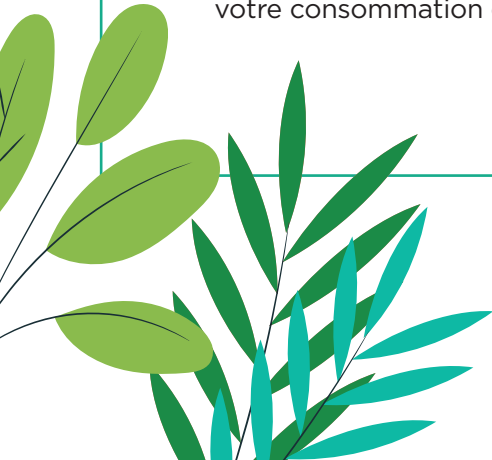
**La conjoncture économique et écologique actuelle nécessite plus de sobriété énergétique.**

C'est notre responsabilité à tous. C'est pour cette raison que nous, BATIGERE EN ILE-DE-FRANCE, **nous travaillons sur notre impact environnemental par un grand plan de réhabilitation** de nos résidences les plus énergivores (étiquettes D ou +).

Ce projet de longue haleine a déjà démarré depuis plusieurs années. Comme tous travaux d'envergure, cela demande du temps et de l'investissement, notre objectif étant de louer d'ici l'horizon 2034 uniquement des logements avec une étiquette énergétique allant de A à D.

En ce qui concerne l'utilisation au quotidien de votre logement, l'inflation risque d'augmenter vos charges mensuelles.

C'est pourquoi, nous vous proposons à travers ce guide de vous informer sur les écogestes et les dispositifs dont vous pouvez bénéficier afin que vous puissiez maîtriser au mieux votre consommation et limiter l'impact sur vos charges.



# BATIGERE EN ILE-DE-FRANCE

## vous accompagne

La crise économique et énergétique peut entraîner des difficultés dans le paiement de vos charges ou de votre loyer.

### N'attendez-plus !

Si vous avez le moindre souci pour payer vos factures, n'attendez pas que la situation s'aggrave et ne devienne trop difficile.

Contactez dès que possible votre chargé.e de clientèle qui pourra vous orienter vers des démarches ou un accompagnement spécifique. Vous permettre de bien vivre dans votre logement est notre priorité et cela passe par une relation de confiance entre nous.

Retrouvez vos contacts affichés dans votre hall d'immeuble.



### Comment nous contacter ?

- ✈ sur [dclib.batigere.fr](https://dclib.batigere.fr) > Mes démarches > faire une nouvelle demande.
- 📞 par téléphone en appelant directement votre chargé.e de clientèle.

Si vous êtes déjà en situation d'impayé et que vous êtes relancé, contactez aussitôt votre chargé.e de clientèle pour faire le point sur votre situation.

Si le problème d'impayé persiste, votre dossier sera transmis au service contentieux. Prenez immédiatement contact avec celui-ci pour **faire le point sur votre situation**. Il saura vous accompagner dans vos démarches et vous **aider à trouver des solutions**.



Des aides sont à votre disposition :  
Retrouvez l'ensemble des aides mobilisables sur [batigere.fr/espace-energies](https://batigere.fr/espace-energies)

# Chauffage et aération

## Ni trop chaud, ni trop froid

### Les petits +

#### La température idéale par pièce :

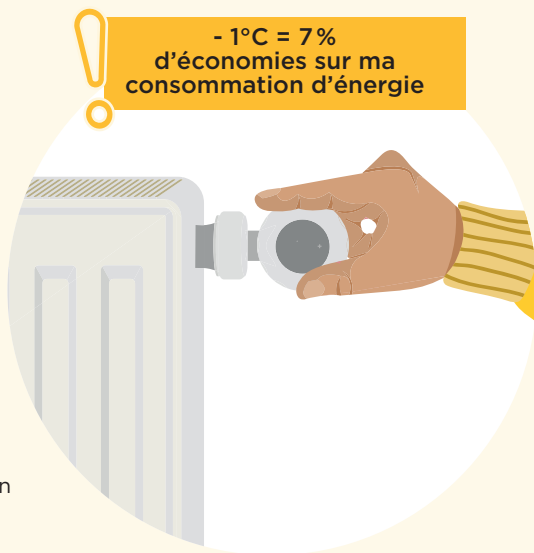
- 19°C dans les pièces à vivre occupées.
- 16°C dans les pièces à vivre en cas d'absence (journée ou nuit).
- 17°C dans la chambre la nuit pendant le sommeil.

#### Laisser les radiateurs libres.

Pas de linge, ni d'objet devant ou sur le radiateur : cela limite les risques d'incendie et permet à la chaleur de se diffuser dans la pièce.

Pour les radiateurs à thermostat ou en chauffage collectif : un radiateur froid n'est pas toujours un radiateur en panne ! La puissance de chauffe est réglée en fonction des températures intérieures et extérieures.

- 1°C = 7%  
d'économies sur ma  
consommation d'énergie



## Faire circuler l'air

### Les petits +

- **Aérer 10 min par jour et ne pas boucher les systèmes d'aération (VMC),** même en hiver : pour diminuer le taux d'humidité et avoir un air plus sain !
- **Disposer un « bas de porte »** sur la porte d'entrée limite l'air froid qui vient de l'extérieur.

# Lumière et appareils électriques

## Stop à la veille

Télévisions, ordinateurs, consoles de jeux, chargeurs de téléphone... restent en veille et consomment de l'électricité lorsqu'ils sont branchés !

**Les débrancher permet d'économiser jusqu'à 10 % sur sa consommation d'énergie.**

### **Le petit +**

- Les **multiprises à interrupteur** permettent d'éteindre et d'allumer plusieurs appareils en un seul clic (il existe même des multiprises télécommandées pour le faire à distance) !



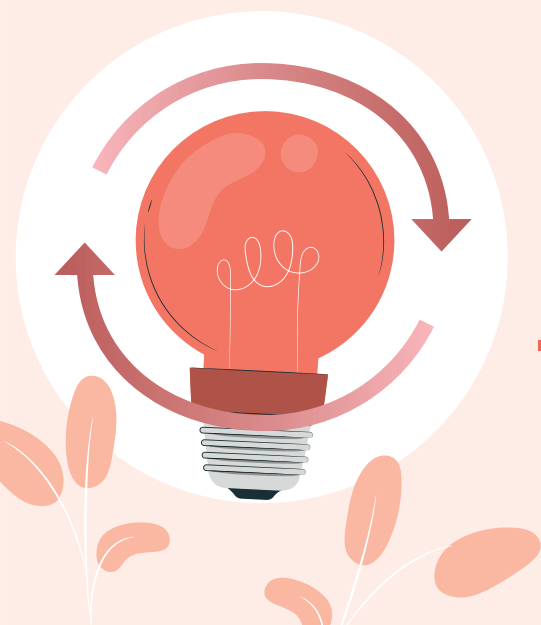
## Lumière sur les bons gestes

### **Le réflexe LED :**

Installer des ampoules LED, c'est 7 fois plus d'économies sur sa consommation d'électricité.

### **Les petits +**

- Éteindre la lumière en sortant de la pièce.
- Nettoyer les ampoules régulièrement (moins de poussière = plus de luminosité).
- Profiter un maximum de la lumière naturelle en plaçant canapés et bureaux proches des fenêtres.



# Appareils frigorifiques et lavage

## Le mode «éco» pour + d'économies

Utiliser le mode «éco» pour faire fonctionner ses appareils : machines à laver, lave-vaisselles...

Même si la durée du cycle est plus longue, ce programme permet d'économiser jusqu'à 45% d'eau et d'électricité.

### Les petits +

- **Préférer laver son linge à 30°C** limite la consommation d'énergie et protège le linge.



### Profiter des heures creuses !

Si vous bénéficiez de cette option tarifaire, certaines machines permettent même un départ différé.



## Des appareils électroménagers plus économes

### Les petits +

- **Dégivrer son congélateur** dès que la couche de givre dépasse 2 mm = 30% d'économies d'énergie.
- Remplacer ses équipements (lorsqu'ils ne fonctionnent plus) par du **matériel moins énergivore**. C'est + de dépenses à l'achat MAIS + d'économies à l'année ! Les étiquettes sont là pour nous aiguiller : [www.fr.label2020.eu](http://www.fr.label2020.eu)



# Eau chaude sanitaire

## La douche

### Les petits +

- **Si vous possédez un chauffe-eau, le mettre en position « automatique » pour bénéficier du dispositif heures pleines/heures creuses et le couper en cas d'absence** supérieure à 2 ou 3 jours évite une chauffe inutile et coûteuse.
- **Privilégier les douches de 5 min.** Une douche de 10 min avec un pommeau classique = un petit bain.
- **Installer des mousseurs** sur les robinets et le pommeau de douche réduit le débit de 30% à 50%, sans perte de confort ni de pression.



## Les fuites

Si la chasse d'eau coule en permanence dans la cuvette : c'est une fuite ! La réparer c'est des centaines d'euros économisés.

### Les petits +

#### Comment détecter une fuite ?

- **Dans son logement :** Fermer tous les robinets et relever le compteur d'eau à 2h d'intervalle. Si celui-ci augmente, il y a une fuite.
- **Dans ses toilettes :** Sécher le haut de la cuvette des WC, avant d'y plaquer une feuille de papier toilette au niveau de l'entrée d'eau dans la cuvette. Si le papier se mouille, il y a une fuite.



Une demande technique  
ou administrative ?

N'oubliez pas votre espace  
client en ligne d' clic.

[dcllic.batigere.fr](https://dcllic.batigere.fr)



Conception & réalisation : CIM/VA